

HEYI

独立式光电感烟火灾探测报警器 使用说明书



● 安装、使用产品前，请阅读安装使用说明书；请妥善保管好本说明书，以便日后能随时查阅。

一、产品概述

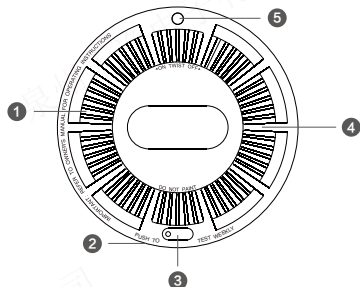
独立式光电感烟火灾探测报警器是一款通过感知烟雾探测火灾的报警器，当环境温度超过65℃时或烟雾产生并达到一定的浓度时，报警器将发出声光报警信号和打开应急灯，提示你采取相应措施，有效保护您和家人的生命及财产安全。

01

二、包装清单

- 报警器 × 1
- 合格证 × 1
- 说明书 × 1
- 挂机板 × 1
- 双面胶 × 1
- 膨胀管 × 3
- 自攻螺丝 × 3
- AA型电池 × 2

三、产品部件



- ① 进烟口
- ② 组网键
- ③ 消音/自检按钮与指示灯
- ④ 出声孔
- ⑤ 应急灯

02

四、技术参数

电池电压：DC3V(二节AA型5号碱性电池)
 待机电流：≤10uA
 报警电流：≤100mA
 报警声响：≥85dB(3米)
 工作温度：-10℃~+50℃
 相对湿度：≤95%(无凝结)
 执行标准：GB20517-2006
 产品重量：约196g
 报警温度：62℃~68℃
 产品尺寸：∅125mm*50mm(包含挂机板)

五、安装说明

1. 安装环境

报警器对一般场所而言，空间高度在6m以下时，保护面积为20m²~30m²。报警器应安装在天花板上，具体参数应以《火灾自动报警系统设计规范》(GB50116-2013)为准。

2. 安装位置

报警器安装应遵循以下原则：

安装的位置首先要确保晚上睡觉时，如果发生报警时在卧室的人能听到报警声。

报警器适合水平安装于天花板，如必须倾斜安装时，倾斜角度不应大于45度。

水平天花板下：报警器应安装于中心位置且50厘米内不能有遮挡物。如果无法安装于中心位置，那么离墙壁、梁边的水平距离，不应小于10厘米。

在选定的报警器安装位置，长按“消音/自检”按钮模拟报警，主机将会产生报警，表明报警器与主机可正常通信。

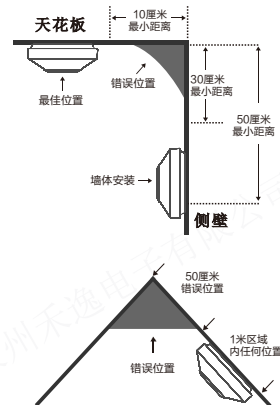
倾斜天花板下：报警器离最高点的距离不小于50厘米。

03

在宽度小于3米的内走道顶棚上设置报警器时，宜居中布置。报警器的安装间距不宜超过10米。报警器距离边墙的距离不应大于报警器安装间距的一半。

应避免安装在下列位置：

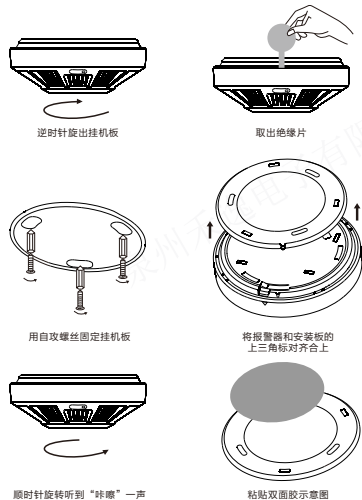
- 被物体遮挡处；
- 风速较高（大于5米/秒）场所；
- 厨房，热水炉，高湿度的区域；
- 多尘，肮脏或昆虫出入的地方；
- 炉具附近易被污染或高温环境；
- 当墙壁或天花板是倾斜时，安装点需在距离最高处50厘米以上；



04

3. 安装步骤

- 将报警器逆时针旋出挂机板，然后取出绝缘片，使设备通电。
- 选择合适的安装位置。
- 确定挂机板上三个固定螺丝的位置，并钻三个孔。
- 在天花板上安装膨胀管，用自攻螺钉固定挂机板。
- 将报警器和挂机板上三角标对齐合上去，顺时针旋转直到听到“咔嚓”一声即表明安装到位。



06

六、功能说明

1. 待机状态

报警器状态	指示灯状态	蜂鸣器状态
正常状态	红灯每48秒闪烁1次	
电池低电	黄灯每48秒闪烁1次	每48秒鸣叫1声
故障	黄灯每48秒闪烁3次	每48秒鸣叫3声

2. 自检状态

短按“消音/自检”按钮进行自检。

报警器状态	指示灯状态	蜂鸣器状态
正常工作状态	红、绿、黄灯交替闪烁1次	
电池低电	黄灯闪烁1次	鸣叫1声
故障	黄灯闪烁3次	鸣叫3声

3. 模拟报警功能

报警器按住“消音/自检”按钮3秒后，指示灯会以红色持续闪烁，蜂鸣器发出报警声音，且应急灯自动打开，报警器进入模拟报警状态。

- 建议每个月对报警器进行自检测试和模拟报警测试，若发现故障时，请及时进行维修。
- 当电池电量低时，报警器模拟报警功能被禁止。

4. 报警和静音功能

当报警器在正常工作状态下，指示灯每隔48秒红灯闪烁1次。当环境温度超过65℃时或烟雾产生并达到一定的浓度时，报警器的蜂鸣器发出报警声，报警指示灯快速闪烁，且应急灯将被打开。

06

如果排除火灾，可以短按下“消音/自检”按钮使报警器消音。

- 火灾报警消音约70秒，在此期间无声光提示。约70秒后报警器恢复正常监控状态。

5. 故障报警功能

当报警器检测烟雾传感器故障时，指示灯每隔48秒黄灯闪烁3次，同时蜂鸣器鸣叫3声，请尽快联系维修人员进行检测和维修。

故障报警时，短按下“消音/自检”按钮使报警器消音12个小时。故障报警被消音时，长按“消音/自检”按钮3秒，将会恢复故障报警。

6. 电池电量低功能

当报警器出现电池电量不足时，指示灯每隔48秒黄灯闪烁1次，同时蜂鸣器鸣叫1声。

低电量报警时，短按下“消音/自检”按钮使报警器消音12个小时。在低电量报警被消音时，长按“消音/自检”按钮3秒，将会恢复故障报警。

七、注意事项

1. 本报警器自检功能只提供红外光电传感器故障检测和电池低电量检测，传感器的灵敏度仍需按要求进行测试。

2. 为了保证产品的感烟灵敏度，每隔6个月需要用软毛刷清洁报警器表面，清洁时必须先断开电源。

3. 在使用过程中，若遇到产品故障，请及时与供应商联系，不要私自拆卸修理，以免发生意外。

4. 为了保证报警器能够正常工作，在发现报警器每48秒黄灯闪烁1下并“嘀...”1声提醒时，请及时更改新碱性电池。

07

5. 光电式感烟报警器可以减少灾难的发生，但不能确保万无一失。为了您的安全，请正确使用本产品，同时日常生活中应提高警惕，加强安全防范意识。

八、故障分析

故障现象	原因分析	排除方法
通电后马上报警	报警不稳定	短按下“消音/自检”按钮或重新通电
	室内有较大烟尘或水蒸气	消除烟尘及水蒸气后通电
	内部电路损坏	需返厂维修
报警后蜂鸣器不响或音量过低	蜂鸣器损坏	需返厂维修
短按下“消音/自检”按钮没有声光提示	没有装入电池	装入新电池
	内部电路损坏	需返厂维修
每48秒黄灯闪1下，并“嘀...”1声	烟感电池低电	更换新电池

九、电池更换方法



1、将报警器逆时针旋出挂机板

2、按电池的正负极正确更换电池，注意环保，正确处理废旧电池。



禾逸电子官方网站

制造商：泉州禾逸电子有限公司
 地址：福建省泉州经济技术开发区
 玉狮路63-1号禾逸大厦
 版本：JTY-GD-HY621 (V1.0)